



# Annecy Lac Pêche

numéro

# 51

octobre 2015

*Bulletin d'information  
de l'association  
du lac d'Annecy  
pour la pêche  
et la protection  
du milieu aquatique*

## **Grand Loto ALP**

**Samedi**

**14 novembre 2015**

**MENTHON-SAINT-BERNARD**

## **Assemblée Générale & Elections**

**Dimanche**

**20 décembre  
2015**



# BULLETIN N° 51

## de novembre 2015

### A.L.P. ANNECY LAC PÊCHE

Rédaction Générale :  
Pierre BOUTILLON

Publicité : Roland DECARRE

92, rue des Marquissats  
74000 ANNECY

Tél. : 04 50 51 20 72  
Fax : 04 50 51 22 17

E-mail : [info@annecylacpeche.fr](mailto:info@annecylacpeche.fr)  
Site web : [annecylacpeche.com](http://annecylacpeche.com)

Dépôt Légal : ISSN 1258-9276

## Sommaire

Le Mot du Président	3 à 5
Dates atelier montage nymphe	5
La pêche aux leurres	6 à 11
Etude des populations de truites lacustre	12 à 13
Recettes	14 à 15
La motorisation électrique des bateaux	16 à 17
Infos du Président	18

[WWW.AUBERGE LE SEMNOZ.COM](http://WWW.AUBERGE LE SEMNOZ.COM)



L A C D ' A N N E C Y

ROUTE DE MONNETIER - 74410 ST JORIOZ - TEL. 04 50 68 60 28 - FAX. 04 50 68 98 38



**Loisirs & Pêche**  
VOTRE CONSEILLER PÊCHE DEPUIS 1974

**Des Professionnels au Service de votre Passion**

**Montages personnalisés, Réparations, Animations**

**Ouvert du Lundi au Samedi—09:00-12:00 et 14:00-19:00**



16, AVENUE DE GENÈVE - 74000 ANNECY - TEL. 04 50 67 18 64 - [boutique@loisirsetpeche.com](mailto:boutique@loisirsetpeche.com) - [www.loisirsetpeche.com](http://www.loisirsetpeche.com)

Siret : 329 926 034 000 11 - Code APE : 524 W - T.V.A Intracommunautaire : FR 0832 992 6034



# Le Mot du Président

Dans quelques semaines, vous allez procéder à l'élection d'un nouveau conseil d'administration... déjà ! penseront certains, habités par l'impression que l'élection c'était hier... et qui ne se souviennent plus qu'en 2013 le scrutin partiel ne fût destiné qu'à compléter un CA diminué par des démissions successives. Et, pour respecter nos statuts, le CA doit être intégralement renouvelé fin 2015.

Enfin, renouvelé, renouvelé... peut-être pas tant que ça ! Car la grande majorité des membres (élus ou cooptés) du CA actuel souhaitent poursuivre leur mission...

Est-ce une bonne chose ? Chacun est bien sûr libre de sa réflexion et de sa position sur ce sujet.

Mais, au fond, pourquoi les membres du CA actuel souhaitent ils solliciter vos votes ? Le motif principal en est assez simple : depuis un peu plus de 2 ans, de nouvelles actions ont été entreprises, des innovations mises en route, des projets élaborés, mais ce n'est pas en si peu de temps que ces nouveautés peuvent donner leur pleine mesure. Et chacun dans son domaine souhaite parfaire le travail et peaufiner les réalisations.

A lui seul ce motif est respectable et justifie le souhait des membres du CA de se présenter à l'élection, mais de nombreux autres éléments entrent également en ligne de compte....

En quelques années l'environnement de notre association a subi des bouleversements significatifs qui doivent remettre en cause les habitudes et routines inhérentes à une association plus que centenaire.

Au risque d'être soupçonné d'enfoncer des portes ouvertes, il me paraît nécessaire à ce stade de rappeler ce que doit être la finalité d'une association comme ALP : principalement essayer de faire en sorte que la ressource piscicole soit telle qu'elle permette à chaque pêcheur amateur des prises convenables et encourageantes, assurant ainsi, et c'est notre deuxième préoccupation, la stabilité voire l'augmentation du nombre de nos adhérents. Car l'évolution est bien là : l'image longtemps véhiculée du pêcheur totalement désintéressé par ce qui se passe au bout de sa ligne, seulement attiré par la beauté du paysage, la journée au grand air, et la bouffe entre copains, est largement dépassée ! Et même ceux, de plus en plus nombreux, qui relâchent tout ou partie du poisson capturé ne reviendront au lac que si les prises sont au rendez-vous !

Que le poisson capturé soit conservé ou finalement gracié, la montée d'adrénaline lors de la touche et du combat qui s'en suit reste la motivation principale du pêcheur ! En 2015 l'adrénaline fut plutôt au rendez-vous. Les populations de féras et de truites ont procuré à leurs adeptes de bonnes et nombreuses sensations, et, peut-être dans une moindre mesure, les ombles et brochets également.....

Mais que l'on ne s'y trompe pas : la ressource piscicole est et restera tributaire de nombreux aléas, climatiques notamment, responsables des bonnes ou moins bonnes conditions de la quantité et de la qualité du frai, ainsi que du taux de survie des alevins... A cela nous ne pouvons malheureusement pas grand-chose, à part militer dans les associations environnementales susceptibles d'influer peu ou prou et à long terme sur l'évolution du climat...

Par contre, et même si par bonheur les poissons restaient au rendez-vous, condition nécessaire mais non suffisante, notre loisir court aujourd'hui d'autres risques, multiples et assez bien identifiés pour la plupart : citons sans ordre d'importance, la disparition progressive de la nourriture favorite des poissons que sont les invertébrés benthiques, qui témoigne vraisemblablement de l'accumulation de polluants dans les sédiments (HAP notamment), les atteintes aux milieux naturels (herbiers, roselières, tributaires), à l'écologie du lac, pas toujours réprimés comme ils devraient l'être, le prix de plus en plus dissuasif des boucles dans les ports, la lente érosion du bénévolat, le vieillissement de la population des pêcheurs, la politique des fédérations tendant à limiter drastiquement les alevinages, .....

Cette liste, conséquente et pourtant non exhaustive, mérite qu'on s'arrête sur quelques parades possibles qui constituent le fil conducteur de l'action que se propose de conduire notre équipe.

## **1) Tout d'abord agir sur la qualité du sédiment.**

Il semble bien qu'aujourd'hui l'un des principaux problèmes provienne des résidus d'hydrocarbures entraînés directement au lac par le lessivage des routes qui en sont proches. Un inventaire précis de ces rejets est actuellement en cours à l'initiative du SILA, et une cartographie en résultera fin 2015. Restera à traiter ces rejets en commençant par les plus importants. En parallèle et à l'avenir, des dispositifs de dépollution mériteraient également d'être prévus systématiquement à l'occasion de tous nouveaux

travaux d'entretien ou de renforcement du réseau routier sur le bassin versant. Des contacts pris, aussi bien avec le Conseil Général qu'avec les Maires concernés montrent une réelle volonté d'aller dans ce sens.....Soyons vigilants et continuons à insister sans relâche pour obtenir satisfaction sur ce point !

### **2) Ensuite, enrayer la poursuite de la destruction des milieux naturels existants et lutter contre les sources de pollution supplémentaires.**

Tout d'abord en jouant notre rôle de « sentinelle » pour signaler aux pouvoirs publics toutes atteintes aux milieux naturels actuels (Destruction continue, malgré nos nombreuses interventions, de l'herbier de La Planche à Sevrier par exemple). Mais aussi en militant pour la réduction de la puissance des moteurs thermiques, en total décalage aujourd'hui avec la taille modeste du lac, et en favorisant la transition vers la motorisation électrique des embarcations, en cohérence avec les efforts louables présents et à venir de restauration des roselières et de réduction de la pollution par les hydrocarbures.

Au motif d'augmenter sans cesse l'offre touristique, le lac d'Annecy ne saurait être réduit à un grand terrain de jeu motorisé, sauf à tuer à moyen terme la poule aux œufs d'or ! Elle a déjà bien du plomb (et autres toxiques) dans l'aile, alors ne dépassons pas la limite du supportable ! (en espérant qu'elle ne soit pas déjà atteinte...). Alors même que la motorisation thermique y est interdite, de nombreux lacs, en Suisse, Allemagne ou outre Atlantique, restent des destinations touristiques très recherchées et appréciées.

### **3) Limiter les coûts de la pêche en bateau.**

La récente et très forte augmentation du prix des boucles dans les ports, ainsi que celle des frais annexes (parking par exemple) risque de convaincre nombre de pêcheurs aux revenus modestes de mettre fin à leur loisir. Cela n'est pas juste ! Sans compter que la principale source de revenus d'ALP reste la pêche en bateau....De plus, dans ce contexte de pression financière de l'Etat, la tentation est forte pour les gestionnaires des ports de chercher à substituer à des emplacements de barque des hors bords plus lucratifs.... ! Alors comment inverser cette tendance ? Déjà quelques précurseurs pratiquent la multi-utilisation de barque, la même embarcation servant à deux ou trois pêcheurs avec partage des frais. D'autres mettent à l'eau à chaque sortie de pêche, ou utilisent un « float tube » facile à transporter. A nous d'encourager ces pratiques sous toutes les formes possibles.... Mais il nous appartient aussi de rappeler à qui de droit que le lac relève du domaine public et qu'il ne saurait être réservé aux plus fortunés....

### **4) Pallier au vieillissement de nos adhérents.**

Sur ce point, la création de l'école de pêche est une première réponse, permettant d'initier chaque année une centaine de jeunes à notre loisir. En espérant que quelques-uns deviendront des mordus... Peut-être devons-nous aller plus loin, en créant pourquoi pas un CA jeunes qui se réuniraient de temps à autre pour évoquer leur passion, ou prévoir lors de l'AG une récompense à celui qui aurait le mieux pêché lors des stages ! Mais nous devons également puiser dans le réservoir des actifs ou jeunes retraités tentés par la pêche ; les démarches entreprises dans ce sens n'ont pas jusque-là donné de vrai résultat et nous devons persévérer dans cette direction en imaginant d'autres modes d'action.

### **5) Encourager le bénévolat.**

Dans un autre ordre d'idées, toutes les associations sans exception subissent l'étiollement lent mais continu du bénévolat, élément pourtant primordial de la vie de ces associations. ALP ne fonctionne convenablement que grâce à la soixantaine de volontaires déterminés (sur plus de mille adhérents) qui œuvrent au quotidien. Nous devons probablement renforcer l'animation de ce noyau de pêcheurs méritants en imaginant d'autres méthodes de recrutement, d'intéressement et de récompense pour le travail accompli.

### **5) Asseoir la gestion sur un suivi piscicole de qualité.**

Quant à la gestion piscicole, les études annuelles récemment engagées par l'INRA pour suivre sur le long

terme, l'évolution des espèces de poisson présentes dans le lac et leur abondance relative, vont dans le bon sens. Comme nous le demandions avec insistance depuis plusieurs années, le suivi scientifique du lac, diligenté par le SILA et l'Etat, va désormais inclure les invertébrés du sédiment, éléments essentiels de la chaîne alimentaire. Mais ces études ne sont cependant pas suffisantes pour répondre aux besoins « quotidiens » d'une bonne gestion de la pêche....

L'apaisement des relations avec les gestionnaires et les pêcheurs professionnels, pour lequel nous avons beaucoup œuvré, a permis cette année, après cinq ans d'arrêt, de relancer la concertation et la participation de tous à un suivi halieutique susceptible d'éclairer la commission consultative en charge de proposer les règles de gestion au représentant de l'Etat. Une convention annuelle a été établie et concerne principalement la féra pour 2015. Cette étude, en lien avec les données recueillies sur les carnets volontaires, devrait permettre à l'avenir de détecter précocement les années d'échec de reproduction et d'adapter les prélèvements (taille de capture, quotas) à la capacité ponctuelle de production du lac....à condition, bien sûr que cette adaptation concerne aussi bien les amateurs que les professionnels ! Nous n'en sommes pas là mais l'idée doit faire son chemin....

Nous nous félicitons de cette reprise du suivi, étant entendu que le programme doit être complété au plus vite car la féra n'est pas l'espèce de salmonidés qui nous inquiète le plus. Hors convention, nous avons pris l'initiative de marquer dès cette année tous les alevins d'omble produits à La Puya avec un colorant qui se fixe sur les os. A partir de 2018, l'examen annuel d'un échantillon de têtes d'ombles pêchés pourra ainsi déterminer l'apport de l'alevinage de manière plus fiable que par l'ablation des nageoires. Pour les ombles, les premiers éléments recueillis il y a une dizaine d'années montrent qu'il n'est sans doute pas négligeable. Ce qui suggère que le lac peut actuellement permettre la croissance d'un plus grand nombre de poissons que ceux issus de la reproduction naturelle. Avant de revoir notre politique d'alevinage, il nous semble donc important d'essayer de déterminer les causes de la déficience de la reproduction naturelle, et d'y remédier si possible. La convention passée entre le SILA et le club de plongée « La coulée douce » a permis dès cette année d'observer et de filmer périodiquement la reproduction des ombles sur la frayère de Menthon, nous fournissant des éléments précieux. Afin d'approfondir nos connaissances, nous espérons que ces observations pourront être reconduites sous une forme ou sous une autre.

Les études réalisées à ce jour sur la truite lacustre et les résultats décevants de l'alevinage suggèrent à l'inverse que les principales causes de raréfaction de l'espèce interviennent probablement après la période de reproduction. Nous souhaiterions donc que le programme de suivi halieutique porte également sur le devenir des alevins de truite, notamment dans leur premier été.

Voilà, cher ami pêcheur, résumés en quelques phrases les axes de travail et les ambitions des membres du CA qui sollicitent vos suffrages. Certes tout ne pourra pas être réalisé, les circonstances extérieures favorables ou non nous contraindront probablement à des compromis, mais sachez que notre volonté est et restera la promotion et la défense de la pêche de loisir sur le lac d'Annecy.

Le président d'ALP  
**Pierre Boutillon**

**ANNECY LAC PECHE** Vous propose des initiations de montage de nymphes dans un esprit de convivialité afin de voir différent type de nymphes, de montage de plombiers et de rencontrer d'autres pêcheurs.

Intitulé	Atelier 1	Atelier 2
Présentation du matériel	Vendredi	Vendredi
Montage de nymphes	13 novembre 2015	11 décembre 2015
Montage de nymphes	Vendredi	Vendredi
Montage de plombiers	20 novembre 2015	18 décembre 2015



**Horaires des ateliers : de 18 h30 à 20 h 30**  
**Inscriptions par téléphone à l'ALP : 04 50 51 20 72**

# Ma « Pêche aux Leurres » au lac d'ANNECY

par René VALLA

## Le pourquoi du succès grandissant de cette "Pêche aux Leurres"...?

C'est grâce à l'arrivée assez récente de deux types d'équipement :

? **L'échosondeur**, dit « Sondeur », a été autorisé par la DDT ici que depuis 2008, après la "cata" des résultats annuels pêche des 3 années précédentes, où les filets de 4 pêcheurs professionnels se sont révélés coupables ! .... au point qu'on n'en retrouve heureusement que 2 maintenant .... Le " Sondeur " permet de visualiser l'espace pêché, les poissons, et leurs refus de prise... Ce qui fait qu'on ne pêche désormais que les coins où « il y en a » !, et qu'en + on progresse dans le choix des moyens et les méthodes en temps réels .au fil des résultats!

? **Les leurres souples** appelés « **shads** », ont désormais des coloris, formes et nages associées remarquables !

## Les poissons recherchés, où ?

Déjà, pour preuves, quelques belles prises ici par nos « cadors » en la matière, bien connus ici comme partout en France, et présentés ci-après



Une Perche de Laurent,  
49 cm, aux " Grands Blancs " ...



Un des gros " Becs " de Quentin,  
1m11, au " Grêt de Chatillon " ...



Un Omble Chevalier de Sylvain,  
35 cm, au " Grêt de Chatillon " ...



Une Truite Lacustrine de Sylvain,  
67 cm, aux " Carrés ",  
" partie à 100 km/h ... une chandelle de 1m ! "

Nos captures en question ? Ce sont les mêmes carnassiers....

**Brochets, Perches, Omble Chevaliers, et Truites lacustrines** qu'à la « Traîne ».

Mais ce coup-ci, avec le " Sondeur " on a moins peur d'accrocher les herbiers, en se sélectionnant les secteurs des tombants herbés en général jusqu'à 20 > 25m , où résident principalement les " poissons fourrage " de leurs prédateurs précités...

## Ça consiste en quoi, rapidement ?

Ça se fait avec des leurres imitations de petits poissons des espèces Gardons, Perches et Féras, bien visibles en bancs au "Sondeur", comme leurs prédateurs, à proximité des herbiers. Les caractéristiques et la mise en place de ces leurres ? :

? - de couleurs et formes diverses, le + souvent en matière souple, lestés par une tête plombée armée d'un hameçon simple en tête, et d'un triple "dorsal" plutôt que "ventral" pour minimiser les risques d'accrochage des herbiers.

? - diversement mis en place depuis un bateau..., sous le bateau ou à distance, puis ramenés et/ou maniés savamment pour tout à la fois favoriser l'attractivité de leurs nages, sans trop risquer d'accrocher les herbiers.

Et ça se fera eau moyen des 2 techniques : le « **Linéaire** » (dit aussi " Lancé-ramené ") et la « **Dandine** ».

## Le "Qui Quoi Où Quand Comment Pourquoi" de mes sélections du domaine "Pêche aux leurres" ?

Mes sélections en matières de leurres, de montages, de lignes, d'équipements en canne set moulinets, puis enfin en pratique, se sont finalement établies dans la petite dizaine d'années passée, par le biais du test de ce que recommandent les "blogs pêche" d'Internet, et tout particulièrement ceux de 6 « cadors » qui « rayonnent » sur nos grands lacs d'ici d'ANNECY, du Léman, du Bourget, et en compétition aux Championnats de France, à savoir :

? - **Les 3 pêcheurs " locaux " :**

- **Quentin DUMOUTIER** du BOUT DU LAC  
( <http://www.eu.purefishing.com/blogs/fr/berkeley-team-france/> ) de la "Team BERKLEY France",
- **Christophe MARTIN**, et **William BORDIGNON** ( <http://www.eu.purefishing.com/blogs/fr/mitchell-team-france/> ) de la " Team MITCHELL FRANCE ".

? - **Les 2 professionnels de chez " PURE FISHING Europe "** regroupant une douzaine de grandes marques du domaine Pêche, dont **MITCHELL, BERKLEY, ABU GARCIA**, etc ... dont le siège est à côté de CLUSES > MARIGNIER 74970 :

- **Laurent CHECKO**, Administrateur - Conseiller MITCHELL,  
(<http://www.eu.purefishing.com/blogs/fr/laurent-checko/>), et
- **Sylvain LEGENDRE**, Administrateur - Conseiller BERKLEY,  
(<http://www.eu.purefishing.com/blogs/fr/sylvain-legendre/>), propriétaire du célèbre « Brocodile » record d'1m37 d'août 2009 dont il raconte la capture sur le lien :  
<http://www.eu.purefishing.com/blogs/fr/sylvain-legendre/2009/08/05/le-brocodile/>.



- Le Moniteur Guide de pêche professionnel diplômé **Arnaud FILEPPI**, (<http://www.adrenaline-fishing.com/>), Formateur et Expert reconnu en sondeur, identifié « Nono » sur le forum des sondeurs "**d'HUMMINBIRD France**" ( NAVICOM ) : <http://humminbird.xooit.fr/index.php> .

### Le choix entre le « Linéaire » (dit aussi "Lancé-ramené") ou la « Dandine » ?

Disons que ça dépend essentiellement du positionnement des poissons détectés au " Sondeur ", selon leur niveau de proximité des herbiers bien visible qu'on verra par des photos d'écran par la suite :

? **Le « Linéaire »**, ça sera donc pour les carnassiers détectés « pas trop rapprochés de ces fonds où il y a des herbiers.

? **La « Dandine »**, ça sera pour les carnassiers détectés rapprochés des fonds avec herbiers, grâce à un montage qui minimise les risques en question d'accrochage. Ça se fera avec un montage dit «**Drop shot**», qui permet de positionner le leurre suffisamment éloigné au-dessus du fond herbé. en écartant suffisamment le leurre du plomb poire terminal de la ligne.

### Les équipements communs aux deux techniques ?

Le bateau : Il est obligatoire, parce qu'on ne va pêcher que là où le sondeur nous aura repéré le poisson fourrage et ses prédateurs normalement pas loin ...On veillera à l'équiper d'au moins un siège surélevé et rotatif comme en disposent maintenant les bateaux " étudiés pour " dits " bassboats ", en photo ci-contre

**Un moteur électrique ?** Oui plutôt, parce qu'il permet avec ses systèmes de **pilotage télécommandé au pied et GPS associé**, de ne plus lâcher la canne et le moulinet quand il faudrait prendre les rames pour corriger une dérive ou faire du surplace ! La marque **MINNKOTA** et son équipement " **I-Pilot** ", en place à l'avant du bassboat ci-contre, permet déjà de vous guider vers un point GPS repéré ou sur un parcours, et de constituer aussi un système d'ancre électronique en maintenant le bateau à l'endroit voulu dans un rayon de 1m50...

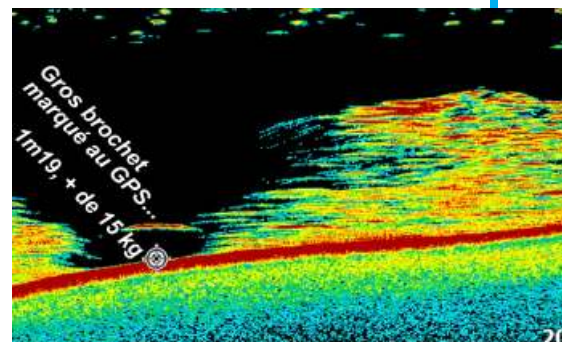


**L'échosondeur ?** : Comme je le dis juste au-dessus, il est indispensable :

- Pour déjà repérer le positionnement du poisson fourrage et de ses prédateurs, comme ci-contre à droite, sur une capture d'écran réalisée par l'expert en sondeur précité Arnaud FILEPPI, où on note un marquage GPS du lieu pour pouvoir y revenir. Son commentaire rajouté sur le forum indique qu'il s'agissait d'un Brochet capturé après-coup d'1m19 et de + de 15 kg !,

- Pour ensuite voir évoluer son leurre pour adapter sa meilleure trajectoire...

Ses performances et fonctionnalités nécessaires ? Au moins celles du milieu de gamme en couleur de la marque HUMMINBIRD que j'ai choisie (à partir de ~ 400 €), avec à savoir au moins : une définition de 300 pixels, un écran de 8 cm de côté, une puissance de 2500 w, 2 fréquences 200 khz et 83 khz, associées respectivement à l'angle de sonde 20° pour la précision de pêche sous le bateau et à 60° pour la prospection, et finalement des possibilités de réglage de la sensibilité et de zoom.



### La canne, le moulinet et sa tresse ?

Je préfère l'ensemble canne + moulinet " casting " ci-contre :

Rassurez-vous, on peut utiliser nos moulinets à tambour fixe et pick-up tournant dits " spinning ", mais essayez le moulinet " **Casting** " à tambour fixe... Fixé sur le dessus de la canne, il offre une excellente prise en main " pistolet ", avec retenue par l'index sur gâchette sous la poignée de la canne, avec un lancer par simple pression du pouce en partie supérieure... C'est un réel plaisir au niveau de la libération du fil d'une seule main, et dans la récupération du leurre. Vivement que la majoration de tarif d'environ 30% régresse...

Je n'utilise que 2 ensembles " canne + moulinet " pour pratiquer les 2 techniques, à savoir les 2 puissances de canne d'une longueur voisine de 2m : " **7 à 20 gr** " et " **20 à 60 gr** ", qui correspondent à la gamme de poids du leurre et indirectement à celui du carnassier poisson recherché. Pour ceux qui débutent, j'ai repéré ci-après ce qu'il y a avait de mieux techniquement au + petit prix :



- La canne " spinning " " **MITCHELL PRO SPIN 212** ", 2m10, 10 à 40 gr ou 20 à 60 gr, 152 gr, ~50€, et la canne " casting " " **MITCHELL PRO CASTING** ", 1m85 - 6 à 28 gr, ou 2m05 - 10 à 40 gr, 192 gr, ~72€.
- Le moulinet " spinning " " **ABU GARCIA EX PRO 1000 FD** ", 140m en 20/100, 7 Roulements, 182 gr, ~44€, et le moulinet " casting " " **ABU GARCIA BLACK MAX** ", 140m de 30/100e, 224 gr, 5 roulements, ~69€.

Quand vous ne voudrez plus que du " casting ", vous irez vous offrir, ou penserez à vous faire offrir, le haut de gamme :

- En poids et sensibilité des cannes : "**PULSE EVO**" (~105€) ou "**RIPPLE EVO**" (165€) de chez **BERKLEY**,
- En poids et finesse de roulement des moulinets : " **AMBASSADEUR REVO S** ", 216 gr, 8 roulements (164€) de chez "**ABU GARCIA**", ou alors de mon "**CHRONARCH 50MG**" de chez SHIMANO d'un prix voisin et au poids rêvé de 167 gr.

J'équipe mes moulinets en **tresse 12/100e/ 16,7 kg " WHIPLASH GREEN "** de chez **BERKLEY**.

#### **D'autres équipements obligatoires et/ou conseillés :**

" La pince long bec pour décrocher les leurres sans se blesser, se faire mordre !

" L'épuisette plutôt que la main ou la pince " fish-grip " pour remonter le poisson dans le bateau, !

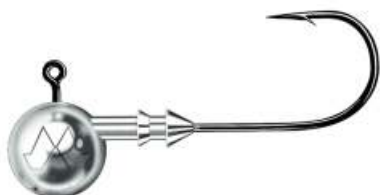
" Les produits " attractants aux phéromones " dont on enduit les leurres, plutôt en crème que pulvérisés pour qu'ils tiennent + longtemps, comme mon "**Trigger X, parfum truite**", parce que si l'effet n'est pas encore garanti... il paraît que ça peut au moins limiter les recrachements !

**Mes coins de pêche (communs) préférés :** Je le disais au début, ce sont les " tombants " de pente marquée des berges et des crêts, et normalement herbés jusqu'à 20 > 25m max de profondeur. Les Crêts, on en a 3 : le " Crêt de Chatillon " et le " Crêt d'ANFON " au large du port de SEVRIER, et le " Roselet " tout contre le château de Duingt. Pour ce qui est des autres tombants intéressants ? Il vous suffit d'aller voir la carte bathymétrique 2m50 du SILA que j'ai publiée en conseil. J'aime bien ceux : des " Grands Blancs " entre la " Digue à CAILLE " et " La Planche ", de " l'Oasis " entre Létraz et la " Station des Eaux ", de Chavoires entre " l'Amandier " et " Les Pensières ", d'Angon entre les " Américains " et le ruisseau de la plage, de Duingt entre l'embarcadère et " la Maladière ".

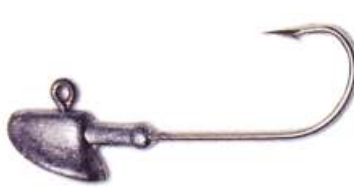
#### **La pêche aux leurres en " Linéaire ", dite aussi en " Lancé - Ramené "... Ses spécificités en matières de leurres, de montages de ligne et de pratiques...**

Appelée pêche " en Linéaire ", et quelques fois aussi pêche à la " Volée " du fait de l'ampleur du geste, c'est le classique " Lancé et ramené " d'un leurre souple équipé d'une tête plombée ...

**La tête plombée :** Parmi les 3 formes essayée et en photo ci-dessous, je ne continue qu'avec la 2ième appelée "**sabot**". Je la trouve plus portante ou " flottante ", d'aspect plus naturel que tout le reste, et en + elle peut marcher avec un leurre intéressant " sans tête " ou qu'on a découpée. Elle a aussi en + l'avantage de pouvoir y coller un œil de chaque côté. Les poids **15,18, 21 et 25 gr** sur hameçon **4/0** couvrent mes besoins en fonction des leurres les + utilisés, sachant qu'il suffit de choisir le bon grammage en fonction de la vitesse de pêche et de la profondeur de pêche souhaitées.



MUSTAD CLASSIC  
7,5gr/2-0, 25gr/5-0, 30gr/6-0



DELALANDE SABOT  
3-0/ 10gr 12gr, 4-0/ 15gr 18gr 21gr 28gr



DELALANDE GT  
4/0 - 10gr, 14gr, 18gr, 21gr, 28gr  
6/0 - 35gr, 50gr > 150gr

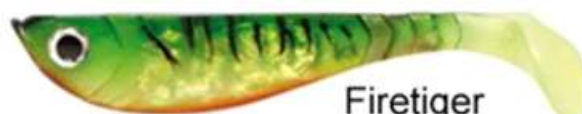
**Le leurre souple** dit " shad " : J'ai sélectionné les 2 types de chez BERKLEY ci-dessous, à la queue à 45° et aux formes, fuselages et coloris intéressants, sachant que les formes et nages associées, ainsi que les coloris holographiques des 2 récents ....le " Slim " de chez FLEX et le "**Gotam**" de chez **BERKLEY** commencent à plaire...

- Le "**Pulse**" avec 5 tailles possibles ( 6, 8, 11, 14 cm ) et 12 coloris. Sa forme et sa section + trapues font que je les réserve en taille 11 et 14 cm pour la recherche des gros carnassiers. J'utilise le + souvent 2 coloris : " Naturel " proche de celui des Gardons et Féras, et " Firetiger " proche du coloris de la Perche.
- Le "**Ripple**" avec 8 tailles possibles ( 7, 9, 11, 13, 16, 20 cm ) et 10 coloris. Sa forme + effilée et sa section + mince font que je les réserve en taille 7 et 9 cm pour les carnassiers repérés moyens. J'utilise le + souvent les 2 coloris " Natural " et " Perch ", les + proches de ceux des poissons fourrage précités.



Natural

Les " Pulse " 11 et 14 cm pour les " gros et + gros poissons "



Firetiger



Natural



Perch

Le " Ripple " : 7 et 9 cm pour les poissons " moyens "



**Une idée conseil d'Arnaud FILEPPI**, qui préconise un très gros leurre pour ceux qui recherchent les gros carnassiers : " Un leurre de ce gabarit possède un rayon d'action nettement plus important, il est perçu de bien plus loin qu'un petit leurre. Il constitue de par sa taille une menace potentielle pour le poisson fourrage et permet, animé convenablement de faire éclater une boule de vif, ce qui crée un remue-ménage susceptible d'exciter les brochets présents et provoquer une touche de réaction. Il peut susciter chez un gros brochet non chasseur une réaction hostile en compétition ou territorialité, ou opportuniste vis-à-vis d'une grosse proie facile à prendre. "

Mais il reconnaît le problème de + d'un :

"Qui a vraiment envie de lancer toute une journée un " gros bazar " bien lourd, fastidieux à lancer et à animer, cher à l'achat, nécessitant un matériel spécialisé, qui de surcroît rapporte moins de prises au final, et tout ceci dans le seul espoir de toucher un hypothétique gros poisson qui, peut-être, aurait aussi bien attaqué un petit leurre ? "

**Une idée conseil, à moi :** Quand rien ne marche après avoir tout essayé, histoire de ne pas rentrer trop vite à la maison, j'envoie en tout dernier lieu malgré son triple en ventral à " accrocher de l'herbe ", un leurre " magique " pour sa nage ondulante, le leurre articulé en 7 segments ci-contre, le " BIWAA S'TROUT ", 14 cm de 28 gr :

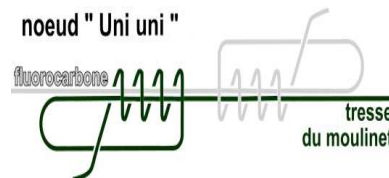
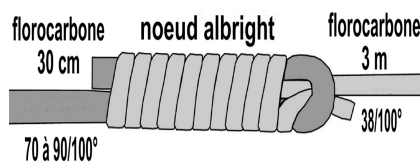
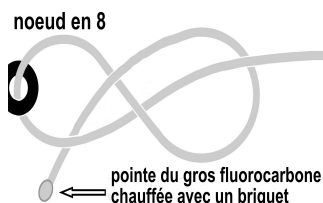


**Le leurre souple, équipé de sa tête plombée (TP) et d'un hameçon triple :**

Pourquoi cet hameçon triple ? parce qu'après avoir enfilé l'hameçon de la TP par la gueule du leurre, sa pointe ne ressort que vers le 1er tiers de la longueur du leurre, et que ça pourrait nous faire rater pas mal de ferrages.

Cet hameçon triple, de taille n°2 à 6 adaptée à la longueur du leurre, c'est pour moi un solide et piquant " ST31 " de chez **OWNER**.

Je le place sur le dos du leurre plutôt qu'en ventral pour réduire les risques d'accrochage des herbiers, et je le relie à l'hameçon de la tête par un bout de fil fluorocarbure de ~ 40/100e et un nœud de " Grinner ".



**L'attache du leurre souple sur le bas de ligne :** J'aboute successivement à partir de l'œillet de la tête plombée :

- 30 cm d'un gros fil fluorocarbure de 70 à 90/100° de chez "TORTUE " dont la pointe est chauffée avec un briquet pour former une petite boule " anti-glissement ", avec un nœud " en 8 ",
- 3m de fil fluorocarbure " TRILENE CLEEAR " 38/100e / 12,8 Kg, avec un nœud " albright ", la tresse du moulinet, avec un nœud " Uni uni ", équivalant à 2 nœuds de "Grinner" unis

Pour que ça prenne moins de place dans mes boîtes, je remplace de + en + maintenant "le nœud de Grinner d'attache du triple sur un bout de fil fluorocarbure de ~ 40/100e " précités, par une fixation à l'aide d'un "sleeve" métallique serré à la pince.



La petite boucle obtenue permet par glissement d'enlever et remettre en place rapidement l'attache du triple sur l'hameçon de la tête plombée

Les sleeves métalliques à serrer à la pince

**Le " Linéaire " en action :**

Les poissons fourrage sont en bancs compacts et les carnassiers les suivent pas loin prêts à foncer dedans gueule ouverte. Arnaud révèle qu'une boule stressée par la présence de prédateurs actifs est décollée du fond, déformée et

parfois, même éclatée en plusieurs parties... Toujours est-il que le bateau étant placé quasiment parallèle à la ligne du début du tombant et au large de celui-ci, ça va consister à lancer le shad vers cette ligne avec des angles de 30 à 60° en direction des bancs de vifs repérés.

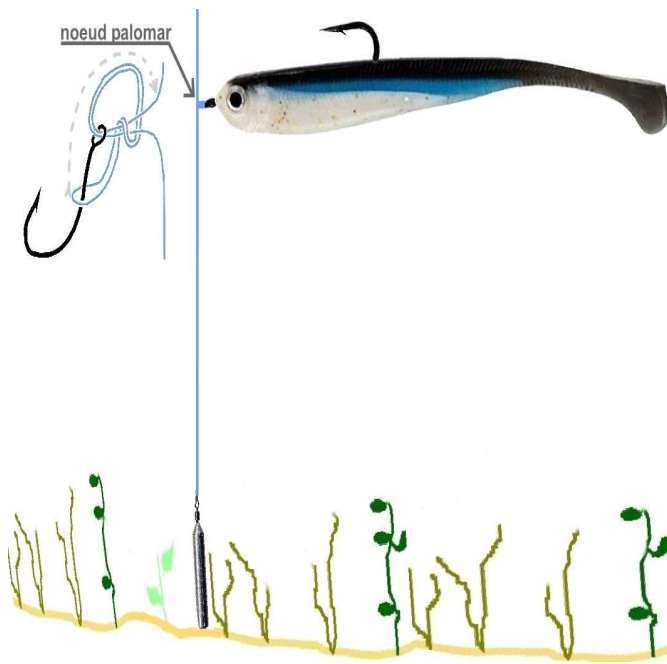
- Parce qu'il est le + souvent attaqué à la descente, il faut en contrôler sa descente ramenée :
- respectant l'angle de la pente du tombant, rendue ondulée pour + de naturel par quelques relevés du poignet,
- prête à être ferrée puissamment, dès le " toc " ressenti dans la canne, dès un léger déplacement du fil ou un arrêt prématuré. Même éclatée en plusieurs parties... Toujours est-il que le bateau étant placé quasiment parallèle à la ligne du début du tombant et au large de celui-ci, ça va consister à lancer le shad vers cette ligne avec des angles de 30 à 60° en direction des bancs de vifs repérés.

### La Pêche aux Leurres, à " la Dandine "..., Ses spécificités en matières de leurres, montages et pratiques ....

Cette " Dandine " c'est pour pêcher au dessus des herbiers ..., et pour cela j'utilise le montage " drop shot " ...

#### Le leurre sur le bas de ligne :

le leurre est attaché directement sur le bas de ligne par un nœud " palomar " ... suffisamment éloigné du plomb terminal pour qu'il n'accroche pas les herbiers :



#### Le fil du bas de ligne :

- en fluorocarbonate " Trilene " de chez BERKLEY, de taille et résistance fonction du nombre de leurres accrochés ( pas + de 3, même si 10 autorisés sur la Gambe ) et de leur taille ( 5cm, 7,5cm, 10cm et + ) :
- 40/100e / 12,8Kg si 1 leurre de 10cm ou +,
- 34/100e / 10,3Kg si 2 leurres de 7,5cm,
- 27/100e / 7,2Kg si 3 leurres de 5cm.

#### Le plomb terminal :

entre 10 et 30 gr, en fonction du nombre de leurres attachés et de la profondeur, de forme classique en poire genre " Arlesey ", ou ronde genre grosse " chevrotine ", ou même en " cylindre " avec un œillet qui bloque rapidement le plomb à la hauteur voulue



#### Les hameçons :

2 formes de texans en tige droite sur la gamme de taille du n°8 au n° 4/0, dont une forme avec un 2ième point d'attache pour maintenir le leurre le + horizontal possible :

#### Mes leurres " à la Dandine " préférés :

*Pour les petits et moyens carnassiers :*

les " Dropshot Minnow " de chez BERKLEY, en 3 tailles : 5cm, 7,5cm et 10 cm, et 6 coloris dont mes 3 préférés " Perch ", " Natural " et " Chartreuse " :



*Pour les + gros carnassiers :*

les " Ripple Minnow " de chez BERKLEY, en 2 tailles : 12,5cm, 15cm ( le 18 cm étant un peu trop long et lourd à mon goût... ), et en 10 coloris dont mes 3 préférés " Ayu, "



### **Le "Drop Shot" en action:**

Comme indiqué ci-contre, il faut simplement tendre et relâcher la tension du fil sans bouger le plomb terminal. Ensuite on déplace légèrement le plomb en lui faisant faire un petit bond, comme un petit " drop goal " en montage ... et on recommence. rugby ! ce qui sans doute donné son surnom au montage. Si aucune touche, c'est peut-être lié à une animation trop énergique, ou trop ample, ou alors à une animation trop monotone... Il n'y a + qu'à varier l'amplitude comme la vitesse, et même d'introduire: des ruptures de rythmes comme des séries de tirées très courtes, ou des montées et descentes par paliers, ou des pauses de quelques secondes :



**Une idée conseil, à moi :** Quand rien ne marche en " drop shot ", j'envoie en tout dernier lieu, en dandine classique cette fois, un leurre terminal en plomb, le " Jigging rap " de chez RAPALA. Il dispose de 3 hameçons, en 4 tailles et poids : 3cm/5gr, 5cm/ 9gr, 7cm/14gr et 9cm/ 21gr, et de 12 coloris dont la Perche en photo ci-contre. Sa nage intéressante l'emporte sur les risques encourus avec son triple ventral :



Sur une tirée sèche, la pression de l'eau sur sa bavette caudale propulse le leurre vers l'avant, puis il décrit un arc de cercle en revenant se placer à la verticale.

**PAYSAGES DU SEMNOZ**

**EVET Didier**  
343 Route de Vluz  
74600 QUINTAL  
Tél. Fax 04.50.46.74.73  
06.77.99.00.16

**PAYSAGISTE**  
MINI TERRASSEMENT  
V.R.D. MAÇONNERIE  
DALLAGES - CLOTURES

## **SAVOIE - MARINE**

Vente et entretien bateaux, moteurs  
Tout pour le nautisme !

ROUTE D'ALBERTVILLE 74410 SAINT-JORIOZ  
Tel : 04.50.68.60.07  
Fax : 04.50.68.51.11  
savoie.marine@gmail.com





# ETUDE DES POPULATIONS DE TRUITES SEDENTAIRES ET MIGRANTES SUR LE BASSIN DU LAC D'ANNECY ET EVALUATION DES PRATIQUES DE GESTION

La particularité des bassins hydrographiques des grands lacs alpins comme le lac d'Annecy est d'abriter deux formes écologiques de la truite fario, une sédentaire bouclant entièrement son cycle de vie sur les affluents et une migratrice partageant son cycle biologique entre le lac pour sa croissance et les affluents pour sa reproduction et ses 2 premières années de vie (CHAMPIGNEULLE et al., 1999). Concernant la truite de lac, la gestion pratiquée par l'Association Agréée pour la Pêche et la Protection du Milieu Aquatique (AAPPMA) Annecy Lac Pêche (ALP) consiste à produire environ 80 000 alevins qui sont déversés annuellement dans les parties aval des principaux affluents. Ces poissons sont issus en priorité de géniteurs prélevés chaque année sur le Laudon au cours de la période de reproduction, et en complément si nécessaire par un stock de géniteurs captifs.

Depuis plusieurs années, les suivis scientifiques réalisés à partir des carnets de pêche indiquent que les captures de truite de lac ne représentent plus que quelques centaines de Kg/an, malgré les efforts de repeuplements entrepris (GERDEAUX et al., 2007). Ces chiffres peuvent être considérés comme très faibles en comparaison des captures des autres salmonidés, Corégone et Omble chevalier. La gestion des populations naturelles de truite représente un enjeu majeur sur le plan de la conservation de la biodiversité et aussi sur le plan socio-économique pour le maintien d'une activité halieutique de qualité. Cette truite lacustre véhicule aussi une image forte de qualité des eaux et de pêche sportive.

Aussi, depuis 2008, une étude sur les populations de truite du lac d'Annecy a été entreprise par la FDAAPPMA 74 avec les AAPPMA du territoire (ALP et Annecy Rivières) ainsi que le Conseil Départemental et le SILA. Cette étude a consisté en 3 volets :

- L'état des peuplements piscicoles sur les affluents (CHASSERIEAU & CAUDRON, 2010)
- L'étude des caractéristiques génétiques des populations de truites du lac et des affluents (réalisé en collaboration avec l'INRA de Thonon-les-Bains ; HARRANG et al. 2014)
- La contribution des individus introduits par repeuplements dans les captures des pêcheurs (recueil des carnets de captures entre 2011 et 2015)

**Le diagnostic des populations de truites** sédentaires (hors zones à truite lacustre) réalisé en 2009, après 4 années consécutives sans repeuplements, montre que ces populations sont naturellement fonctionnelles. Les inventaires piscicoles ont révélé de fortes densités d'alevins sur les parties colonisées par les truites migratrices et sédentaires, densités qui révèlent un bon recrutement naturel. Les juvéniles sont très majoritaires dans les populations soumises aux remontées des géniteurs de truite de lac sur l'aval des affluents alors qu'ils ne contribuent à la population qu'entre 40% et 65% sur les parties en amont. Les trois principaux tributaires, le Laudon, la Bornette et l'Eau Morte, ont un taux d'utilisation important des zones de frayères disponibles (supérieur à 70%). Cette observation ne se vérifie pas sur le Montmin et l'Ire. Le suivi de la température entre 2008 et 2009 a mis en évidence des valeurs d'indicateurs en accord avec les exigences écologiques de la truite commune ; ils sont donc favorables à la réalisation de l'ensemble des phases de son cycle de vie.

**Le volet génétique** a consisté à dresser un bilan spatio-temporel sur la répartition des allèles atlantiques non-natifs (ATL) et méditerranéens natifs (MED) dans les populations de truite commune du bassin du lac d'Annecy. Pour ce faire, un total de 2 174 individus issus des échantillonnages récents et anciens des géniteurs migrants, de la pisciculture de La Puya ainsi que des populations en place sur l'ensemble des tributaires ont été analysés.

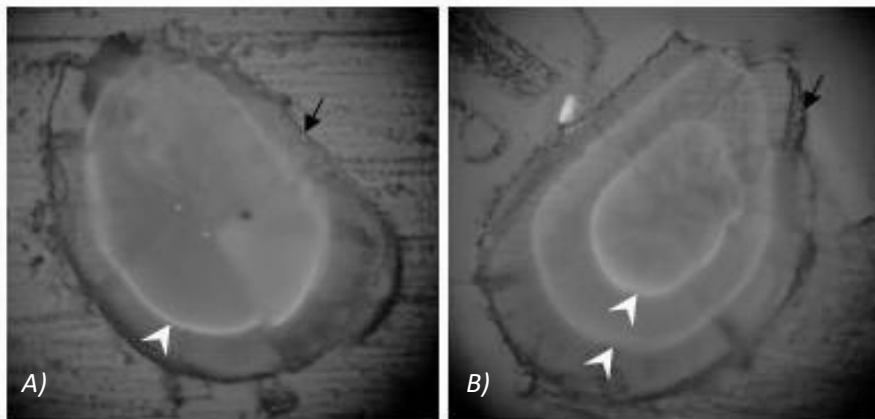
La population de truites de lac est majoritairement d'origine Atlantique domestique avec un taux d'allèles ATL compris entre 83 et 92%. L'étude temporelle montre que le taux d'allèles ATL était déjà très élevé en 1971 et n'a significativement pas varié au cours de ces 40 dernières années. Ceci suggère un impact historique relativement important des repeuplements. Au niveau des génotypes, la quasi-totalité des individus analysés présente une majorité d'allèles ATL et aucun des individus analysés ne présente un génotype 100% méditerranéen. Les résultats sont similaires pour les géniteurs migrants de truite de lac échantillonnés dans les tributaires, dans ceux issus de la pisciculture de La Puya ainsi que pour les juvéniles. L'ensemble de ces informations permet de conclure à l'absence de pool de gènes natifs méditerranéens ayant un intérêt de conservation au sein de la population de truites de lac.

Au niveau des populations résidentes sur les affluents, celle de l'Eau Morte présente un taux d'allèles méditerranéens plus élevé que la population migratrice. Dans certains cas, un gradient amont-aval d'augmentation du taux d'introgession est observé. Ce résultat suggère que les populations d'origine méditerranéenne auraient tendance à être plus résidentes que migratrices.

Des populations résidentes présentent un intérêt de conservation du fait de leur statut de population native méditerranéenne : celle de l'Ire et une autre population méditerranéenne introgressée à 50% au niveau du St Ruph et du ruisseau du Bar (affluents de l'Eau Morte). Pour cette dernière, la distribution des génotypes, probablement native à l'origine, montre aujourd'hui une situation d'hybridation introgressive relativement importante.

Le 3ème volet sur **la contribution des repeuplements** est en cours de finalisation. Pour ce diagnostic, les alevins de truite de lac produits annuellement à la pisciculture de La Puya ont été marqués par fluoromarquage des otolithes (concrétion calcaire présente dans la tête) entre 2009 et 2013. Selon les deux origines possibles de poissons utilisés, issus des géniteurs sauvages ou du stock captif, les individus sont marqués différemment (une marque ou deux) afin de pouvoir les différencier. L'échantillonnage des individus est réalisé par les pêcheurs bénévoles du lac via des carnets de captures avec récupération de la tête et des écailles des poissons pêchés. Ces prélèvements ont débuté en 2011 et se terminent cette année. Au total, 19 pêcheurs ont participé à ces 5 années de prélèvements.

Au laboratoire, les otolithes sont extraits de chaque tête de truite, puis polis et examinés avec un microscope afin de détecter la présence (origine de repeuplement) ou l'absence (origine de fraie naturelle) de marquage. L'efficacité des marquages a été vérifiée sur des lots « témoin » prélevés directement à la pisciculture ; elle est de 100%.



<Figure 1 : Otolithes marquées des lots « témoin » ; A) une marque, B) 2 marques.



Figure 2 : (ci dessus) Mâle de truite de lac capturé sur le Laudon aval en novembre 2008 au moment des échantillonnages pour le volet

Un premier bilan peut être dressé. Le tableau ci-dessous récapitule le nombre d'échantillons complets récoltés au cours des 5 dernières saisons de pêche (la dernière n'étant pas encore finalisée). Un effort de pêche plus conséquent a été réalisé au cours de la saison de pêche 2014, soit 41% des échantillons complets. Les prélèvements sont effectués pour les deux tiers dans le « petit lac ».

Tableau 1 : Bilan des échantillonnages réalisés entre 2011 et 2015 par les pêcheurs du lac d'Annecy.

Saison de pêche	Nb carnets reçus en fin de saison	Lt / Poids mesurés	Nb têtes reçues	Nb sachets écailles reçus	Echantillons complets
2011	6	29	27	28	27
2012	2	21	20	21	20
2013	6	19	20	20	18
2014	8	65	65	60	59
2015	6	21	30	20	20
<b>TOTAL</b>					<b>144</b>

Parmi les 144 individus entrant dans les analyses, l'âge de 4 individus n'a pu être défini. Sur les 140 individus restants, 75 n'appartiennent pas aux cohortes marquées ; ces individus étant trop âgés au moment de leur capture. Les 65 individus étant âgés de 3 à 6 ans au moment de leur capture et appartenant aux cohortes d'individus marqués sont rentrés dans la pêche en majorité en 2014 et 2015. Aucun d'entre eux n'avait ses otolithes marquées ; cela signifie donc qu'ils sont tous issus du recrutement naturel.

Références citées :

CHAMPIGNEULLE A., BUTTIKER B. & MELHAOUIM., 1999. Main characteristics of the biology of the trout (*Salmo trutta*) in Lake Lemana (Lake Geneva) and some of its tributaries. In "Biology and ecology of the brown trout and sea trout". Baglinière J.L. & Maisse G. (Eds). Springer Published in association with Praxis Publishing, Chichester, U.K., pp. 147-174.

CHASSERIEAU C. ET A. CAUDRON. 2010. Etude des populations de truites sédentaires et migrantes sur le bassin du lac d'Annecy et évaluation des pratiques de gestion. Volet 1 : Etat des populations sur les affluents. FDPMA 74, 58p.

GERDEAUX D., DRUART J.C., LAINÉ L., LAZZAROTTO J. & PERGA M.E., 2007. Suivi de la qualité des eaux du lac d'Annecy. Rapport 2006. SILA (ed) et INRA-Thonon. 92 page + annexes.

HARRANG E, COLARD A., GUYOMARD R. & CAUDRON A., 2014. Dynamique spatiale et temporelle de l'introgession des populations de truites migratrices et résidentes du Lac d'Annecy, RAPPORT FDP74.14/01, 23p. + annexes.

**Merci à tous les pêcheurs bénévoles pour leur contribution dans la récolte des têtes de truite du lac.**

Les rapports des deux premiers volets sont disponibles sur le site de la Fédération Départementale :

<http://www.pechehautesavoie.com/telechargement/etudes-et-publications/diagnostics-et-plans-de-gestion-piscicoles>

**Céline CHASSERIEAU** Chargée d'études à la Fédération Départementale de Haute - Savoie pour la Pêche et la Protection du Milieu Aquatique

Lexique : **allèle** : une des versions possibles d'un même gène, relatives au même caractère. Un individu possède 2 allèles pour un gène.  
**génotype** : constitution génétique de l'individu pour un ou plusieurs caractères  
**gène** : une partie d'un chromosome formant une unité d'information génétique. Un gène détermine la mise en place et la transmission d'un caractère observable.  
**introgession** : transfert de gènes d'une « espèce » vers une autre à la suite d'hybridations répétées  
**cohorte** : ensemble d'individus de même âge



**LA SAVOYARDE**

- ▶ Barque avec quille polyester spécial grand lac
- ▶ Longueur 5,20 m Largeur 1,54 m
- ▶ Profondeur 0,41 m
- ▶ Homologation D5 personnes
- ▶ Poids : 300 kg
- ▶ Couleur vert - blanc - ou bicolors (option)
- ▶ Vivier (option)

**LA BARG'EAU**

- ▶ Brevet déposé
- ▶ 2 tailles possibles de 8 à 12 personnes maximum
- ▶ Remorque solidaire de la barge
- ▶ Pas de remorque à stationner
- ▶ Motorisation électrique ou thermique
- ▶ Le seul radeau transportable sur route





239, Avenue d'Aix-les-Bains  
74600 SEYNOD - ANNECY  
Tél. : 04 50 33 59 32  
ou M. Patrick BELLEVILLE :  
06 76 99 93 65

# De quoi ravir nos pêcheurs du lac " à fine gueule ", et nos proches du même genre...



Nous offrons souvent nos captures à certains copains et à nos proches, avec toujours à l'idée qu'ils vont forcément s'en régaler... Eh ouais, on les connaît ces vraies " fines gueules " en la matière, à les entendre souvent en retour nous vanter l'originalité, les saveurs de leurs dernières trouvailles en recettes... C'est un peu grâce à eux que j'avais eu l'idée l'année passée de satisfaire plein de nos gourmands pêcheurs, en faisant publier sur le site web d'ALP un conseil intitulé " **Recettes de poissons, et vins en accompagnement** ", avec pas loin de **27 recettes de poissons de tous les coins de France**. De France, d'accord, ouais ?, ça pouvait permettre de se donner de bonnes idées... à tenter de les adapter à nos poissons du lac... Je vous proposerai un de ces jours un conseil Cuisine qu'avec une sélection de " **17 recettes originales de poissons de notre lac** ", du genre : 7 pour les Féras, 4 pour les Ombles Chevaliers, 4 pour Brochets et/ou Perches, 2 pour les Truites Lacustres... Histoire de vous faire patienter un peu, et de bien terminer la saison pêche au lac 2015, je vous en propose ci-dessous 3 d'entre-elles : " **La Tourte lacustre** ", " **La Pochade** ", et " **Les poisson fumés à la maison** "... dont la " Féra fumée " de + en + recherchée:

## La Tourte lacustre

( avec Brochet et / ou Perches et / ou Féras )  
Préparation : 30 mn, Cuisson : 1h10

### Ingrédients pour 4 personnes :

1 kg de poissons en filets  
( Brochet , Perches, Féras,  
au choix ou réunis ),  
1/2 chou vert frisé,  
1 carotte, 1 oignon,  
5 cl de vin blanc,  
3 oeufs,  
1 dl de crème fraîche,  
1 c à s de persil et de  
farine,  
200 gr de pâte feuil-  
letée et de pâte brisée,  
20 cl de court-  
bouillon,  
30 gr de beurre,  
sel et poivre.

### Préparation :

Pocher les filets de poissons 10 mn dans le court-bouillon, puis les réserver en lanières.  
Émincer le chou, tailler la carotte en brunoise ( rondelles de 2 mm), et les blanchir 5 mn à l'eau bouillante salée.  
Dans une cocotte, faire suer 5mn l'oignon haché dans le beurre. Ajouter le chou et la carotte, assaisonner, mouiller avec le vin blanc et la moitié du court-bouillon. Hors du feu, ajouter 2 oeufs battus en omelette.  
Réunir cet appareil, avec les poissons, la crème et le persil et mélanger le tout délicatement.  
Étaler la pâte brisée, en garnir un moule à tarte à fond amovible en la laissant dépasser du bord d'1 cm environ.  
Garnir le moule avec l'appareil final, et rabattre la partie de pâte dépassant vers l'intérieur.  
Étaler la pâte feuilletée pour en former un disque de taille légèrement supérieure à celui du moule. Le disposer pardessus en glissant l'excédent le long des parois du moule.  
Dorer les bords et le dessus avec le jaune d'oeuf restant dilué avec un peu d'eau, décorer le dessus avec des motifs " poissons ", et réaliser une cheminée centrale de 4 à 5 cm de diamètre.  
Enfourner, cuire 10 mn à 220 °C (Th 7/8), puis 20 mn à 200 °C (Th 6/7).



## La Pochade

( une recette de « matelote » de poissons blancs, des poissons qu'on retrouve comme ici dans les rivières de Franche-Comté comme la Saône et le Doubs, une recette appelée là-bas " La Pochouse "... )

### Ingrédients pour 4 personnes :

~ 2 kg de poissons du lac, Brochet, Perche, (et même Tanche, Carpe, Lotte), réunis ou séparés selon ses pêches et/ou ses goûts, 6 gousses d'ail, 1 échalote, oignon, 1 petit poireau, bouquet garni, 25 cl de crème, 1 jaune d'oeuf, 100g de beurre, 1,5l de vin blanc de Savoie sec, 8 tranches de pain de campagne, beurre blanc, ciboulette ciselée, sel et poivre....

### Préparation :

Dans une marmite, faire revenir beurre, lardons, oignon, échalote, poireau émincé, et le poisson découpé en tronçons.  
Ajouter le vin blanc, ail écrasé, bouquet garni, et un peu d'eau pour que le poisson soit immergé. Cuire 20 à 25 mn, et retirer les morceaux de poisson.  
Faire réduire de moitié, lier avec le mélange crème et jaune d'oeuf.  
Rectifier l'assaisonnement, y remettre le poisson, et tenir au chaud sans faire bouillir.  
Frotter les tranches de pain grillées avec la gousse d'ail.  
Disposer les poissons dans un plat creux, les napper de sauce, et disposer autour les croûtons aillés recouverts de beurre blanc chaud et ciboulette ciselée.  
Suggestion d'accompagnements : Pommes vapeur





## Nos poissons du lac fumés à la maison

(*Truites Lacustres, Féras, Ombles Chevaliers*)

Les "Truites Lacustres fumées" constituaient jusqu'alors un des privilèges gastronomiques des pêcheurs, qui réussissaient à en capturer... Depuis quelques années la bonne idée de goûter et de faire goûter des "Féras" et/ou des "Ombles Chevaliers" fumés à la maison a fait son chemin, puisqu'elle ravit de + en + de pêcheurs "fines gueules" !

Les 3 étapes successives et faciles de la préparation du poisson fumé : Le saumurage, le séchage, puis le fumage à froid ...

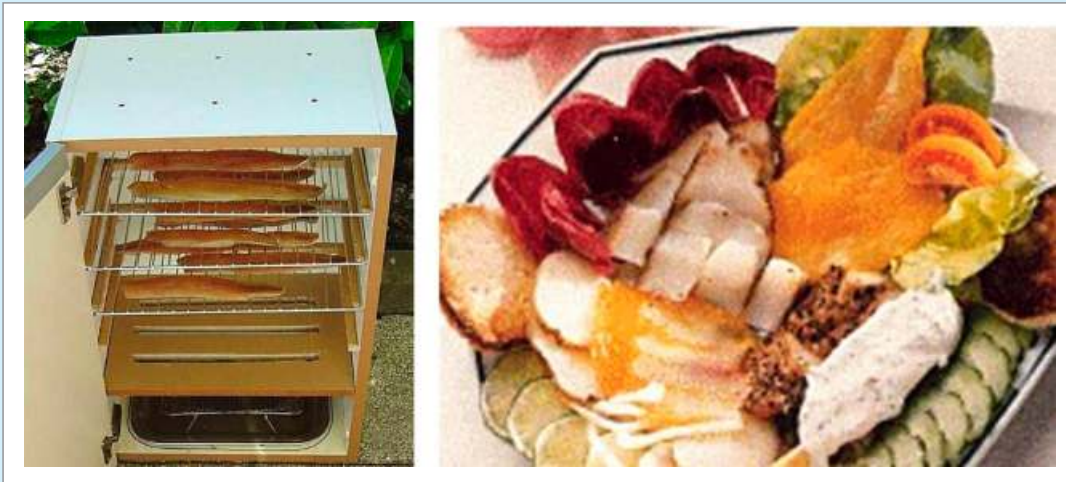
**Le saumurage :** Découper le poisson en filets sur peau, et désarrêtés avec une pince métallique à long bec.

Les immerger dans un mélange de gros sel ( 90 %) et de sucre ( 10 % ), avec poivre et laurier moulus, et cela durant environ 2 heures par cm d'épaisseur des filets.

**Le séchage :** Retirer ensuite toute la saumure, rincer, essuyer soigneusement, et laisser sécher environ 2 heures au frais pour constituer une fine pellicule d'aspect lustré.

**Le fumage à froid, et son fumoir :**

Le fumoir, c'est un petit élément de rangement de cuisine, bricolé à l'intérieur, avec de la sciure de hêtre comme générateur de fumée placée en partie basse sur présentoir métallique. Juste au-dessus vous placez une planche de séparation ajourée de quelques fentes étroites pour interdire la hausse de température du fumage. Le bas et le haut sont percés de quelques petits trous pour favoriser le tirage d'une lente et sûre combustion de la sciure, et l'ascension de la fumée. Il n'y aura plus ...qu'à placer les filets sur les grilles, qu'à allumer la sciure en position centrale avec un briquet, qu'à bien refermer la porte, et qu'à surveiller régulièrement que les fumerolles s'échappent toujours des trous du dessus de l'armoire...Durée de l'opération : environ 2 heures par cm d'épaisseur des filets..



Un truc : Il paraît qu'on arrive à quelque chose de pas mal « sans fumoir »! Cette technique est inspirée du gravlax ou gravelax, une spécialité scandinave, où le saumon marine dans un mélange de sel, de sucre et d'aneth... Dans le cas, on remplace l'aneth par du thé fumé : le « Lapsang souchong ». a consisté à disposer au réfrigérateur durant 48 heures les filets de poisson dans un récipient en plastique, avec 1 tasse de sucre, 2 tasses de gros sel, du poivre moulu, et 5 cuillères à soupe du thé fumé précité, en les retournant toutes les 12 heures ...

**Dressage :** Dans un plat ou assiettes, le poisson fumé est coupé en tranches fines, qu'on accompagne de salade verte et/ou de crudités, et de yaourt crémeux nature ( genre Gervita) agrémenté de ciboulette finement hachée.



# La motorisation électrique des bateaux et l'utilisation de batteries au lac d'Annecy

par J-L GASSMANN

Nous disposons avec le lac d'Annecy d'un environnement exceptionnel pour exercer notre passion, la pêche. Mais notre beau lac est pris d'assaut, en particulier l'été avec de nombreux usagers qui mettent à l'eau de gros moteurs thermiques : ceux-ci amènent nombre de nuisances pour les autres usagers (vagues, bruit, odeurs), mais également pour l'environnement (dégradation des roselières, augmentation des HAP).

Il nous semble important de réorienter l'utilisation des moteurs, avec une limitation de la puissance des moteurs thermiques par exemple, ou l'incitation des usagers à opter pour une motorisation électrique.

Un moteur électrique présente de nombreux avantages, le plaisir d'une navigation silencieuse sans être incommodé par les fumées du moteur thermique, par exemple, ou se déplacer avec une dérive contrôlée,...

## La motorisation électrique

Il existe une grande gamme de moteurs électriques. Nous vous proposons 2 marques très répandues, robustes et appréciées :

### • Moteurs électriques Torqueedo :

La marque propose des moteurs en un bloc en lien avec une batterie au lithium. Les moteurs sont réputés robustes, de très bonne qualité, puissants, mais gourmands au niveau de la consommation électrique.

Le moteur de la gamme qui présente le meilleur rapport qualité prix pour une barque est le moteur Torqueedo 1003 S vendu avec une batterie au lithium (environ 1800 €). L'autonomie est liée à la vitesse de déplacement : 6 h pour une vitesse de 3 km/h, 2 h à 5 km/h et 42 mn à 7 km/h

Il est possible d'opter pour une batterie d'appoint : Travel 503 (environ 500 €)

### • Moteurs électriques Minn Kota :

La marque propose une très large gamme de moteurs électriques avec un très rapport qualité prix (de 200 € à plus de 1500 € pour les versions avec IPILOT). Ces moteurs sont moins chers que la gamme proposée par Torqueedo. Ce sont des moteurs robustes, bien répandus avec un très bon service de maintenance. Il est important de se faire conseiller par un vendeur, afin de choisir le moteur électrique qui sera adapté à votre bateau et votre mode de pêche (en fonction de la taille et du poids de votre bateau, du type de pêche : statique ou avec de fréquents déplacements, si vous pêchez le carnassier dans les bordures).

#### Le plus de Minn Kota : l'IPILOT

L'équipement de votre bateau avec un IPILOT de la marque Minn Kota, généralement placé à l'avant du bateau, offre de très nombreux avantages : il n'est plus nécessaire de mettre une bauge, l'équipement vous permettant de rester sur la position GPS du lieu de pêche (ancrage automatique), de contrôler votre dérive, mémoriser des points pour retrouver vos meilleurs spots,...

L'équipement facilite les déplacements de votre bateau car il est couplé à une télécommande qui vous permet de coordonner simplement vos déplacements lors de votre partie de pêche. La pêche au carnassier est un vrai bonheur, vous pêchez les bordures en vous déplaçant aisément avec une grande précision.

La télécommande est simple à utiliser avec un écran bien visible même au soleil. Vous disposez d'un lien vers votre sondeur et l'écran de la télécommande de votre IPILOT pourra afficher des informations de votre sondeur : profondeur, température de l'eau, vitesse moteur,...

L'alimentation de votre IPILOT avec une batterie OPTIMA est bien adaptée.



IPILOT et sa télécommande

## Les Batteries :

La qualité des batteries conditionne le bon fonctionnement et l'autonomie du moteur électrique. Sans batterie de bonne qualité, le bateau ne disposera pas d'une autonomie satisfaisante avec les risques que cela suppose au niveau de votre navigation.

En effet, il est important d'utiliser une ou des batterie(s) adaptée(s) à la navigation de son bateau, en fonction de sa taille et de son poids.

Le problème avec des batteries classiques au plomb est qu'elles disposent d'une capacité de décharge très faible de l'ordre de 50 %, avec un effet de masse (perte de la capacité optimale dans le temps) induisant un nombre de cycles de recharge faible et une durée de vie plus courte. Il vaut mieux à notre avis privilégier deux grandes familles de batteries :

- **les batteries marines à décharge lente** : au gel ou avec des lamelles de plomb spiralées. Elles autorisent une décharge profonde à hauteur de 80 %, sans perte de charge. Elles présentent un bon rapport qualité prix mais

ont l'inconvénient d'être lourdes. Nous vous conseillons d'utiliser des batteries marines de type « OPTIMA » qui présentent un excellent rapport qualité prix (environ 200 € pour une batterie à 55 Ah) et ont une durée de vie très longue : le nombre de recharges est d'environ 1000, ce qui n'est pas négligeable. Je dispose personnellement d'un tel modèle depuis plus de 4 ans, sans perte de charge avérée.

Poids: 19.5 kg pour 55 Ah et 26.5 kg pour 75 Ah

Le chargement des batteries OPTIMA s'effectue obligatoirement avec un chargeur de batterie autorégulé évitant les surcharges, pour une durée de vie optimisée.



Batterie OPTIMA

- **les batteries au lithium** : elles donnent rapidement toute l'intensité au moteur afin qu'il fonctionne bien. Elles peuvent être déchargées à 100% de leur capacité, offrent le meilleur rapport taille / poids, sont très compactes et présentent une durée de vie plus longue d'environ 10 ans. Elles présentent néanmoins l'inconvénient d'être chères (cf. 500 € minimum : Travel 503 de Torquedo).

### Equipement des ports du lac d'Annecy pour l'accueil des bateaux électriques :

Il est important que les ports du lac d'Annecy soient équipés de bornes de raccordement électrique de manière à ce que les bateaux puissent facilement recharger leurs batteries.

C'est chose faite pour le petit port d'Annecy le Vieux qui propose 8 bornes de raccordement ainsi que le canal du Vasset d'Annecy qui est également équipé.

Ces équipements sont précieux pour assurer la vulgarisation de la motorisation électrique, et indispensables au vu du poids des batteries qui équipent un bateau entièrement électrique.



Photo du ponton électrique d'Annecy le Vieux



Photo du bateau électrique de Patrick

Patrick Girardet et son fils Timothée, tous deux pêcheurs à l'ALP disposent d'un bateau motorisé à l'électrique et occupent un emplacement du ponton du petit port d'Annecy le Vieux. Le bateau (4.50 m de long pour environ 350 kg) dispose de 6 batteries au gel à décharge lente de 100 Ah, avec 2 moteurs électriques de 24 volts, pour une capacité à moyenne vitesse de 6 – 7 heures. Ils effectuent la recharge de leurs batteries en utilisant la borne de raccordement électrique et un chargeur de batterie autorégulé évitant la surcharge des batteries. La durée de recharge des batteries est d'environ 12 heures, temps qui est assez classique.

Ils sont très satisfaits de leur choix et des installations mis à disposition par la commune d'Annecy le Vieux.

En conclusion, Le moteur électrique constitue une bonne alternative au moteur thermique, en particulier au lac d'Annecy qui n'est globalement pas trop venté et qui présente une taille adaptée à son utilisation.

De nombreux lacs en France ont favorisé le développement de la motorisation électrique, certains n'autorisant que le moteur électrique (lac de Saint Croix dans les Alpes de Haute Provence, Aiguebelette en Savoie, Saint Point dans le Jura).

Alors pourquoi ne pas accentuer le développement de la motorisation électrique au niveau du lac d'Annecy ?

Le moteur électrique offre un confort indéniable, une navigation sans bruit et de réelles possibilités qui agrémenteront vos sorties de pêche. Nous ajouterons que son utilisation vous rendra plus respectueux de l'environnement écologique de notre beau lac.



## Les infos du président

Chers pêcheurs,

Quelques éléments nouveaux, imprévus pour certains, ont marqué l'année 2015. Il m'apparaît important de vous en informer.

Tout d'abord, la mise en place de notre gardiennage particulier, incarné par nos deux gardes bénévoles Carine Grisolet et Alain Lainé, a permis de constater quelques infractions, bénignes pour la plupart, mais plus graves pour d'autres... Il avait été décidé par le CA que 2015 serait une année de rodage, d'observation et de prévention et ce souhait a été respecté. Mais toutes les bonnes choses ont une fin et il faut savoir que, en cas d'infraction constatée, nos gardes ont exactement les mêmes pouvoirs de sanction que ceux de l'ONEMA. Et comme il est anormal que quelques pêcheurs se permettent d'ignorer volontairement les règles de fonctionnement d'ALP, et phagocytent sans états d'âme le bien commun, les infractions constatées en 2016 seront réprimées comme elles doivent l'être.

Ensuite, un clash s'est produit en juillet avec notre fédération départementale. Pourquoi ? Lors de la création de notre école de pêche, début 2014, nous avons soumis à cette fédération un dossier de classement en « Atelier Pêche Nature », label officiel de la Fédération Nationale de la Pêche en France, et obtenu ce label ainsi qu'une subvention liée à son obtention.

Puis notre école a fonctionné toute l'année 2014 et jusqu'en juillet 2015 avec la réussite que l'on sait. Mais début juillet le président de la fédé départementale nous a brusquement informés que notre dossier était perdu, puis retrouvé mais incomplet.... Et pour couronner le tout, nous a envoyé une lettre recommandée nous retirant notre agrément d'APN... Alors que tout était parfaitement conforme, des diplômes du guide de pêche aux qualifications des bénévoles, en passant par les assurances du bateau, la responsabilité civile, les normes de sécurité etc....

J'ai très mal accepté le fait que ceux qui auraient dû et pu nous aider, et qui n'ont rien fait, se permettent de nous sanctionner brutalement et injustement. Aussi, en même temps que la présentation de tous les documents attestant la parfaite conformité de notre école, j'ai donc démissionné du CA de la fédération départementale, n'acceptant plus d'y siéger dans de telles conditions de suspicion. De nouvelles élections au CA de la fédé auront lieu début 2016, et peut-être reverrai-je ma position à ce moment-là.

Voilà cher ami pêcheur les quelques nouvelles dont vous deviez être informés.

Amicalement et cordialement.

*Le Président*

Pierre BOUTILLON



**TECHNAUTIC**  
74

ENTRETIEN  
REPARATION  
GARDIENNAGE  
HIVERNAGE  
VENTE

Portable : 06.24.72.75.65

763 route de Bordon  
74410 SAINT JORIOZ  
Fixe : 04.50.64.43.85  
technautic74@gmail.com

**COMPAGNIE DES BATEAUX**

**DÉCOUVREZ**

- Des villages et des rivages
- Croisière Grand Lac et circuit Omnibus

**DÉGUSTEZ**

- Déjeuner ou dîner dansant
- Croisière et soirée dansante
- Cuisine préparée à bord

[www.annecy-croisieres.com](http://www.annecy-croisieres.com)

COMPAGNIE DES BATEAUX DU LAC D'ANNECY  
2, place aux Bois - 74000 ANNECY - Tél. 04 50 51 08 40 - Fax 04 50 51 80 94  
info@annecy-croisieres.com

**La Truite Savoyarde**

**Jacky SANTI**  
17 Av Victor Hugo  
73200 ALBERTVILLE  
Tel. 04 79 32 72 94  
jacky.santi@hotmail.fr

Concept Pro Pêche  
concept-propeche.com

**Spécialiste en articles de pêche**

**Plan d'accès**

**Horaires**

Du lundi au samedi  
Matin : 8h30 - 12h00  
Après-midi : 14h00 - 19h00

**Spécialités**

- PRO TRUITE
- PRO MOUCHE
- PRO CARNIASSIER
- PRO OUT DOOR
- PRO CARPE

Vente et réparations

HÔTEL-RESTAURANT

Logis

**l'Arcalod**

★★★

Roger et Marine LITTOZ-MONNET  
74210 DOUSSARD  
Tél : 04 50 44 30 22  
Fax : 04 50 44 85 03  
Email : info@hotelarcalod.fr  
www.hotelarcalod.fr





POSE D'ENROBÉ COLORÉ OU CLASSIQUE, AMÉNAGEMENTS EXTÉRIEURS, ESPACES VERTS, TERRASSES, PISCINES, PARKINGS, ETC.



[www.aravis-enrobage.com](http://www.aravis-enrobage.com)  
[contact@ae74.com](mailto:contact@ae74.com)



**Siège Social**

431 route des Grands Bois  
 PAE de la Filère  
 74370 VILLAZ

Tél. : 04 50 60 81 42 / Fax : 04 50 60 81 39

**Agence de Rumilly**

Avenue de l'Arcalod  
 ZI des Pérouses  
 74150 RUMILLY

Tél. : 04 50 88 99 28 / Fax : 04 50 60 74 49

Groupe CHAMPRENAUT



176, rue des prés chardons  
 Moutti Est  
 74 540 ALBY-SUR-CHERAN

Tél : 04 50 68 13 03  
 Fax : 04 50 68 12 63  
[www.viollet-industries.com](http://www.viollet-industries.com)  
[info@viollet-industries.com](mailto:info@viollet-industries.com)



Conteneur à verre enterré



Réparation du manège du Pâquier  
 Gabarit de parking



Bennes et Caisses à déchets



Structure métallique d'ombrière  
 photovoltaïque

**Conception 3D et Réalisation à façon de pièces métalliques pour les villes**